



KNOWLEDGE CENTRE FOR AGRICULTURE

Cattle

# Produktionsøkonomi Kvæg 2012

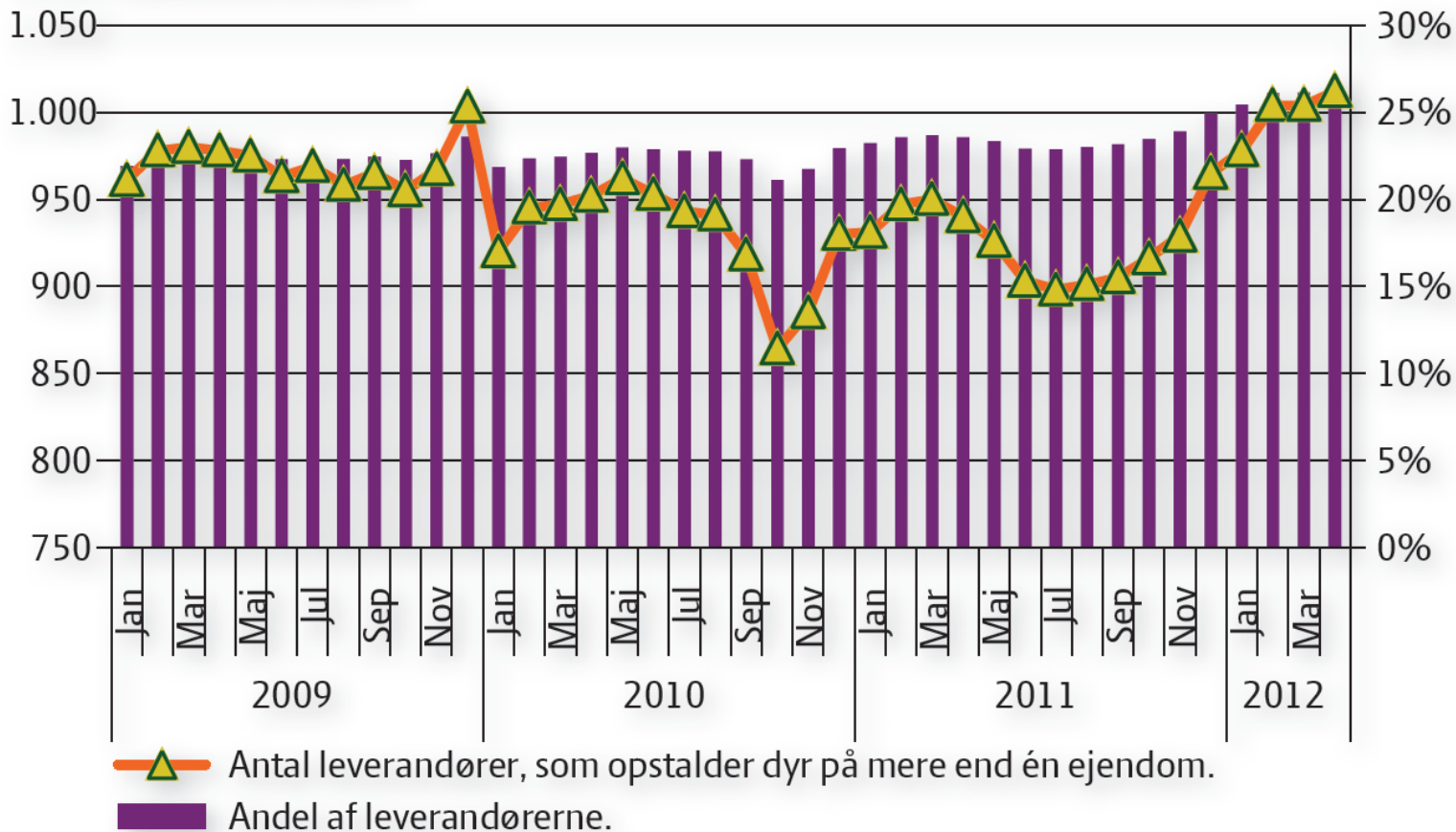


Tabeller og  
grafer

# Vækst gennem opkøb

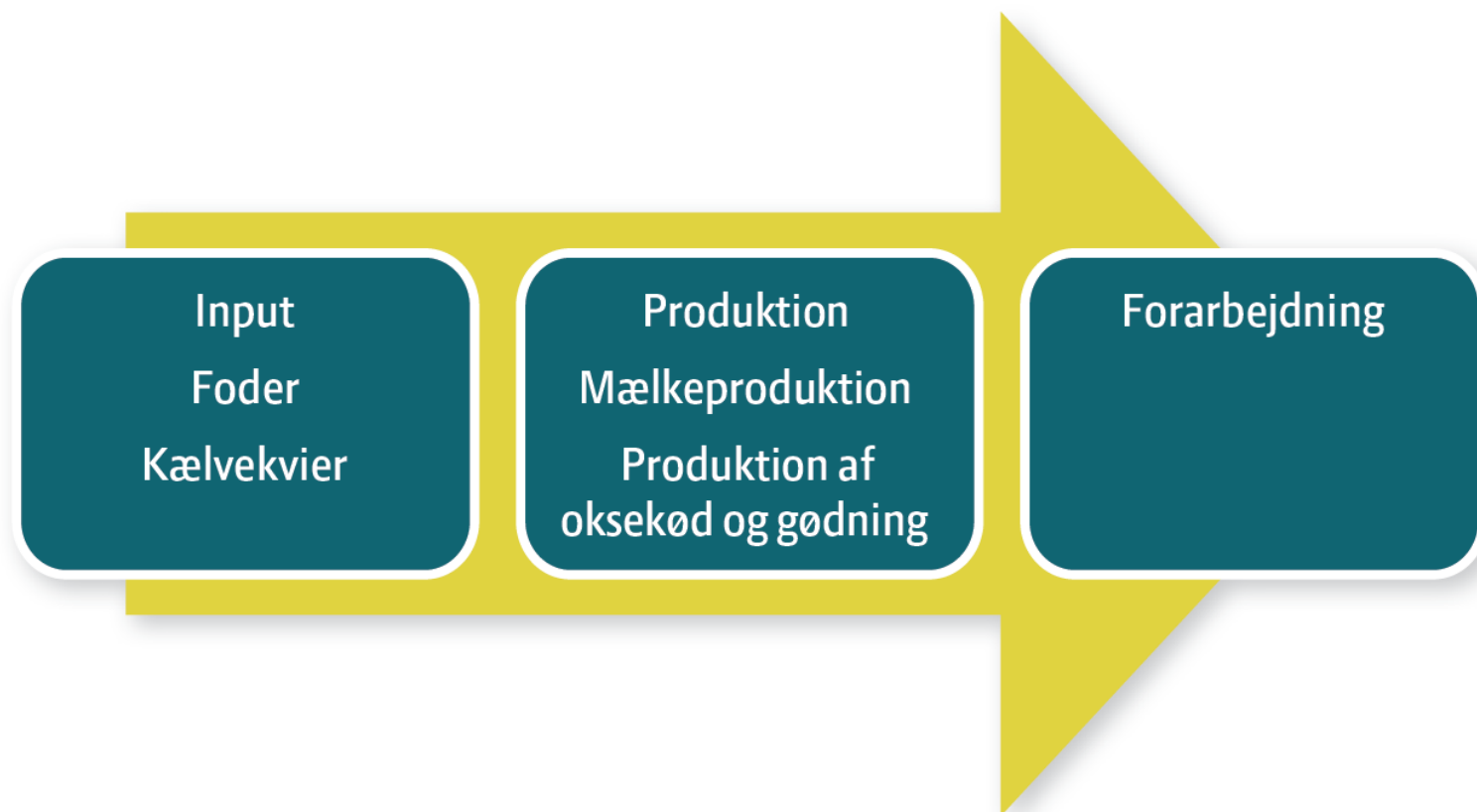


### Antal mælkeleverandører



Figur 1. Antal og andel af mælkeleverandørerne, som opstaller dyr på mere end en ejendom. Data er baseret på oplysninger fra Kvægdatabase.





Figur 2. Mælkeproduktionens værdikæde.

**Tabel 1. Opnåede cash-flow fra driften baseret på resultater fra Business Check Kvæg 2011.**

	Mark*		Stald**		Betalingsrettigheder*** Kr./stk.
	Gns.	90 % fraktil	Gns.	90 % fraktil	
Bruttoudbytte	9.001	9.730	26.156	29.902	3.330
Stykomkostninger	2.052	1.477	15.137	13.884	
Dækningsbidrag	6.949	8.253	11.019	16.018	
Kontante kapacitetsomkostninger	5.359	5.026	4.455	4.544	
Ejeraflønning	948	421	2.118	4.286	
Cash-flow	642	2.806	4.446	7.188	
Cash-flow v. grovf.pris på 1,25 kr./FE	2.051	4.188	3.458	6.240	

\* Bedrifter med mellem 0,8 og 1,25 ha græs pr. ha majs

\*\* Bedrifter med konventionel produktion, stor race og malkestald

\*\*\*Betalingsrettighedernes nuværende værdi.

**Tabel 2. Nutidsværdi af produktionsanlægget ved forskellige niveauer af cash-flow fra stalden og to kalkulationsrenteniveauer.**

	"Gennemsnitligt niveau"		"Højt niveau"	
	8	10	8	10
Cash-flow fra stalden, kr./ko inkl. opdræt	2.500		5.200	
Mark, kr./ha	2.100		4.200	
Betalingsrettigheder, kr./stk.				
2012-2018	3.300		3.300	
2019-2020	2.266		2.266	
2021-2028	2.200		2.200	
2029-2035	2.000		2.000	
2036 og fremefter	0		0	
<b>Kalkulationsrente, %</b>	<b>8</b>	<b>10</b>	<b>8</b>	<b>10</b>
<b>Nutidsværdi af ejendommen, mio. kr.</b>	<b>15,2</b>	<b>12,6</b>	<b>25,4</b>	<b>21,2</b>

# Optimering af foderforsyningen – kend bedriftens potentiale



**Tabel 1. Foder- og markplaner baseret på normudbytter.**
**Foderplan**

<b>Kraftfoder</b>	<b>Pris kr./kg</b>	<b>Majsensilage + græsensilage</b>	<b>Kolbemajsens.</b>	<b>Kombination med roer</b>
Vårbyg, valset	1,30	2,8		1,2
Rapskage	1,45	2,3	2,4	2,8
Sojaskrå, afskallet	2,40	1,0	0,9	0,5
Roepiller, umelasseret	1,58			1,0
<b>Grovfoder</b>	<b>% tørstof (kg Ts/FE)</b>			
Kløvergræsensilage	40,4 (1,19)	4,9	6,1	8,6
Majshelsæd	34,3 (1,14)	9,8	6,1	4,5
Kolbemajs	51,0 (0,93)		5,0	
Roer	18,0 (1,01)			2,9
<b>Sum</b>		<b>20,8</b>	<b>20,5</b>	<b>21,6</b>



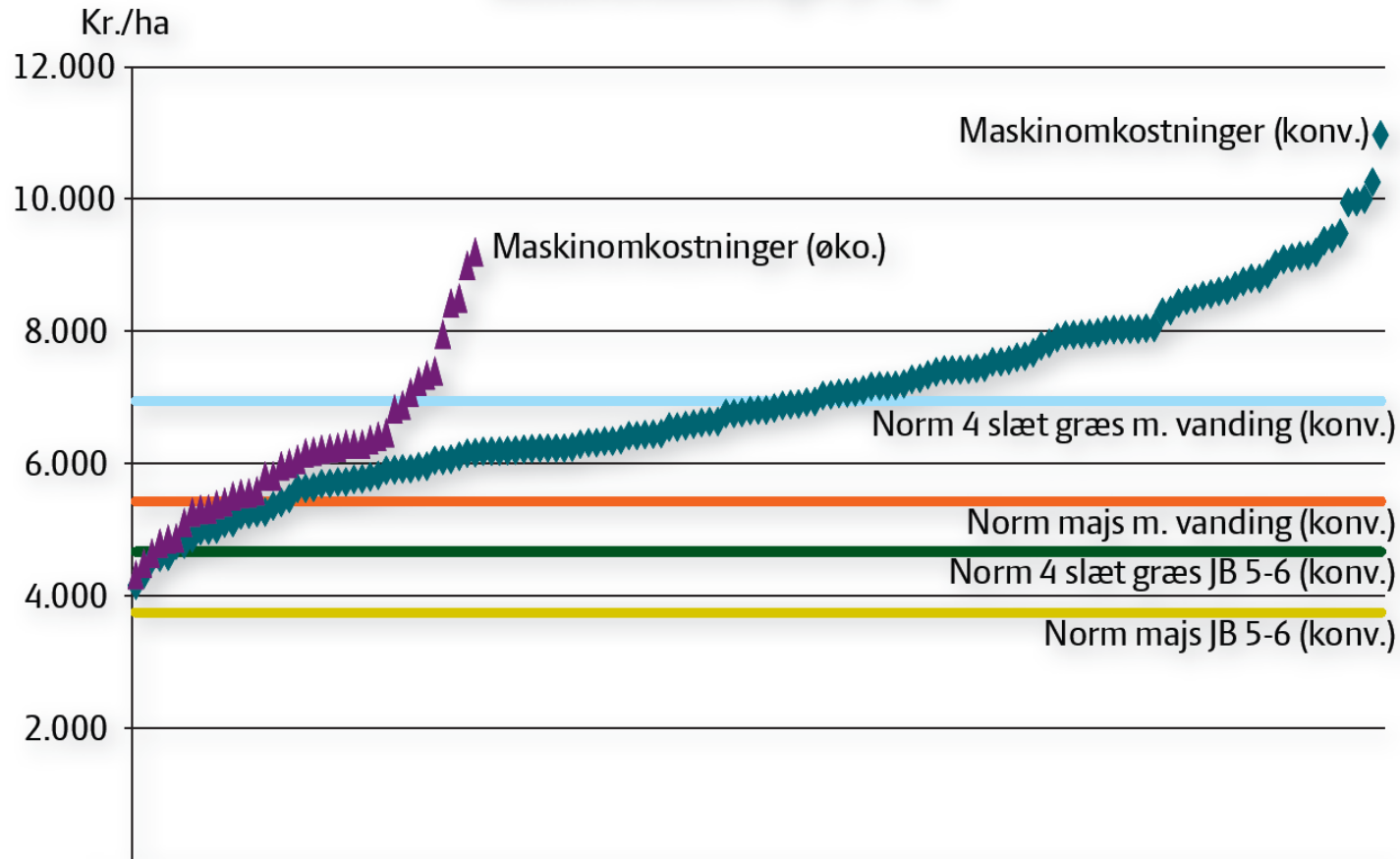
### Markplan v. normudbytter

Afgrøde	Udbytte	Majsensilage + græsensilage	Kolbemajsens.	Kombiration med roer
Vårbyg, salg kg	5.700	54,1	67,0	67,1
Foderbyg, kg	5.700	39,2	0,5	17,5
Roer, FE	13.000			15,0
Slætgræs, FE	9.500	46,8	53,9	68,5
Majs til helsæd, FE	11.000	59,9	40,1	31,8
Kolbemajs, FE	9.300		38,5	
<b>Areal anvendt til dyrkning af foder, ha</b>		<b>145,9</b>	<b>133,0</b>	<b>132,9</b>
Produktionsresultat		3.917.301	3.914.524	3.897.437
<b>Resultat i forhold til majsens. + græsens.</b>		<b>0</b>	<b>-2.777</b>	<b>-19.864</b>

**Tabel 2. Foder- og markplaner – egne forudsætninger.**
**Markplan v. landmandens egne udbytter**

Afgrøde	Udbytte	Majsensilage + græsensilage	Kolbemajs- ensilage	Kombiration med roer
Vårbyg, salg kg	5.700	31,6	37,8	55,2
Foderbyg, kg	5.700	39,2	0,5	17,5
Roer, FE	13.000			15,0
Slætgræs, FE	9.500	46,8	53,9	68,5
Majs til helsæd, FE	8.000	82,4	55,1	43,7
Kolbemajs, FE	6.800		52,7	
<b>Areal anvendt til dyrkning af foder, ha</b>		<b>168,4</b>	<b>162,2</b>	<b>144,8</b>
Produktionsresultat		3.610.546	3.538.032	3.740.666
<b>Resultat i forhold til majsens. + græsens.</b>		<b>0</b>	<b>-72.513</b>	<b>+130.120</b>

### Maskinomkostninger pr. ha



Figur 1. Maskinomkostninger pr. ha.  
Kilde: Business Check Kvæg 2011.

# Salmonella Dublin kan give store tab



**Tabel 1. De økonomiske tab ved infektion med Salmonella Dublin.**

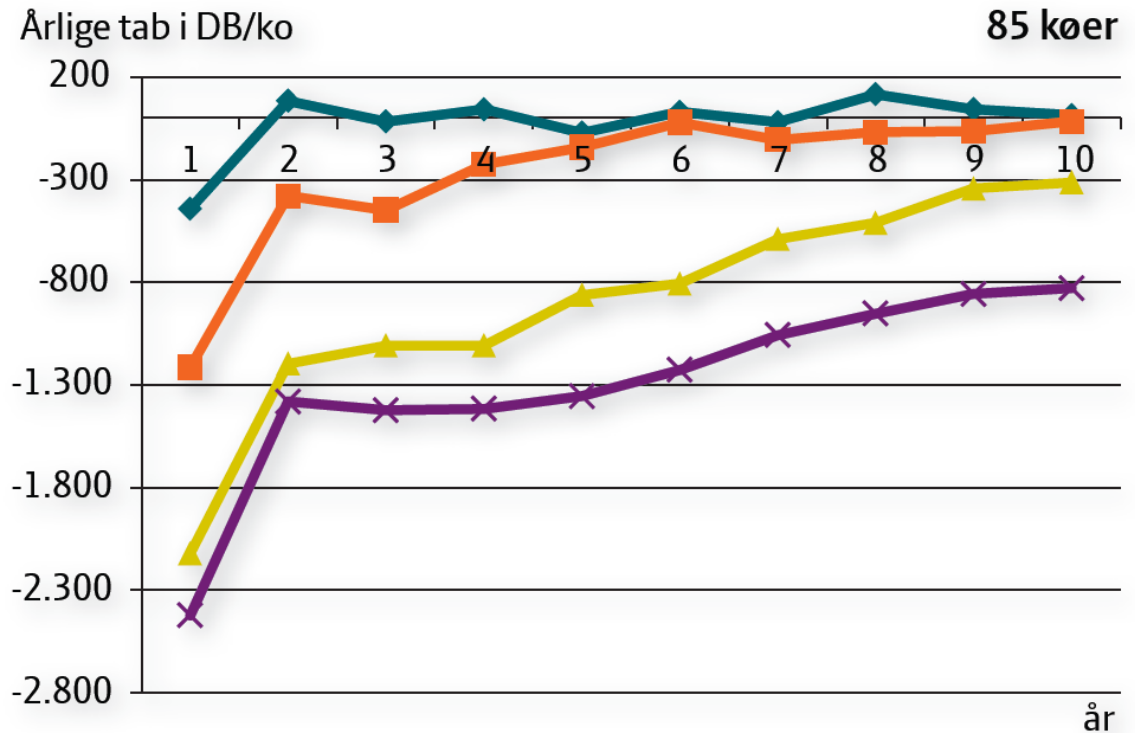
<b>Management</b>					
<b>Antal køer</b>	<b>Tab</b>	<b>Meget hensigtsmæssig</b>	<b>Hensigtsmæssig</b>	<b>Uhensigtsmæssig</b>	<b>Meget uhensigtsmæssig</b>
<b>Beløb i 1.000 kr.</b>					
85	År 1	38	103	180	206
	Gennemsnit, år 1-10	2	23	76	109
	Nutidsværdi, tab år 1-10*	22	202	632	883
200	År 1	87	304	473	534
	Gennemsnit, år 1-10	14	156	310	333
	Nutidsværdi, tab år 1-10*	129	1.266	2.431	2.638
400	År 1	151	601	861	985
	Gennemsnit, år 1-10	36	419	653	738
	Nutidsværdi, tab år 1-10*	313	3.255	5.013	5.636

\*) Der er anvendt en diskonteringsrente på 5 %.



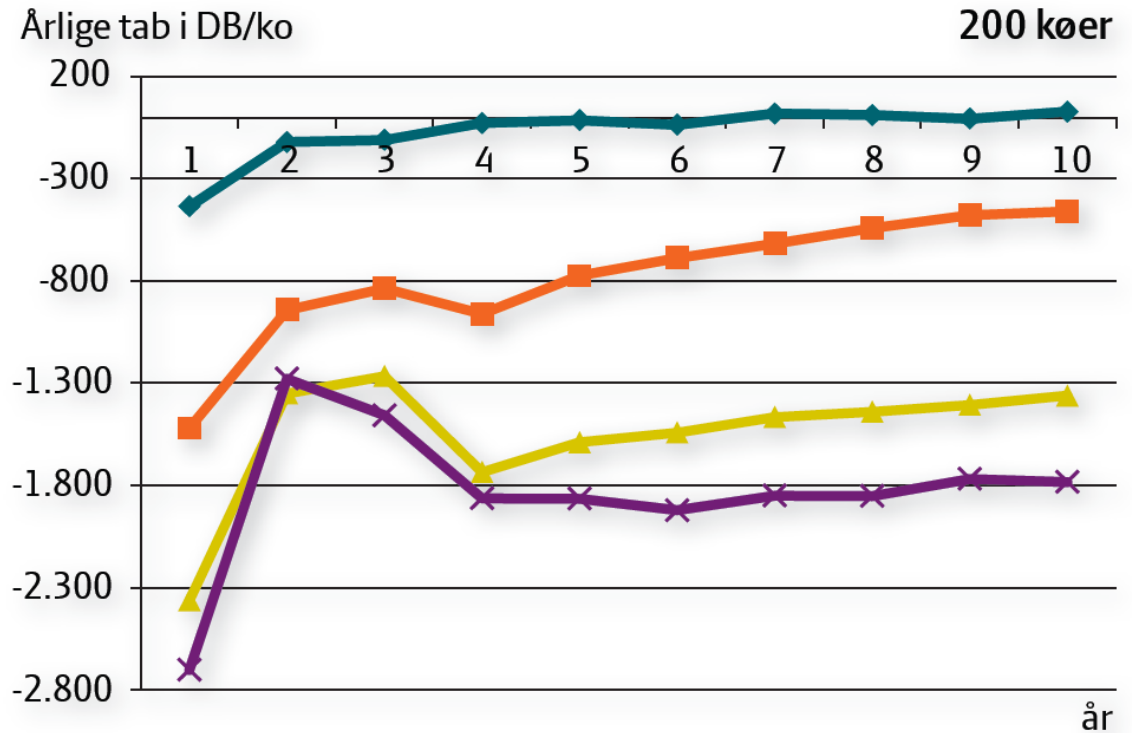
Figur 1. Estimeret gennemsnitligt, årligt tab i dækningsbidrag pr. ko (DKK) i 10 år efter indførelse og spredning af Salmonella Dublin-smitte i Holsteinmalkekvægsbesætninger med henholdsvis 85, 200 og 400 køer,

- ◆ Meget hensigtsmæssig management
- Hensigtsmæssig management
- ▲ Uhensigtsmæssig management
- ✕ Meget uhensigtsmæssig management



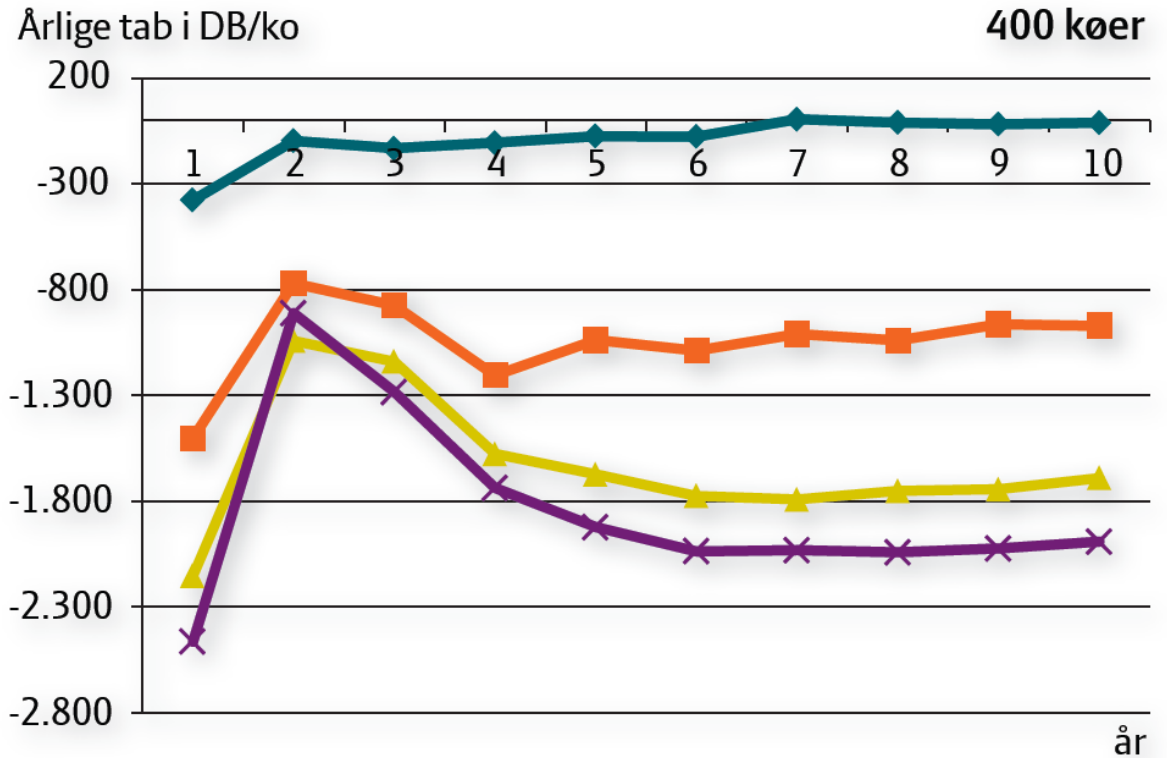
Figur 1. Estimeret gennemsnitligt, årligt tab i dækningsbidrag pr. ko (DKK) i 10 år efter indførelse og spredning af Salmonella Dublin-smitte i Holsteinmalkekævsbesætninger med henholdsvis 85, 200 og 400 køer,

- ◆ Meget hensigtsmæssig management
- Hensigtsmæssig management
- ▲ Uhensigtsmæssig management
- ✕ Meget uhensigtsmæssig management



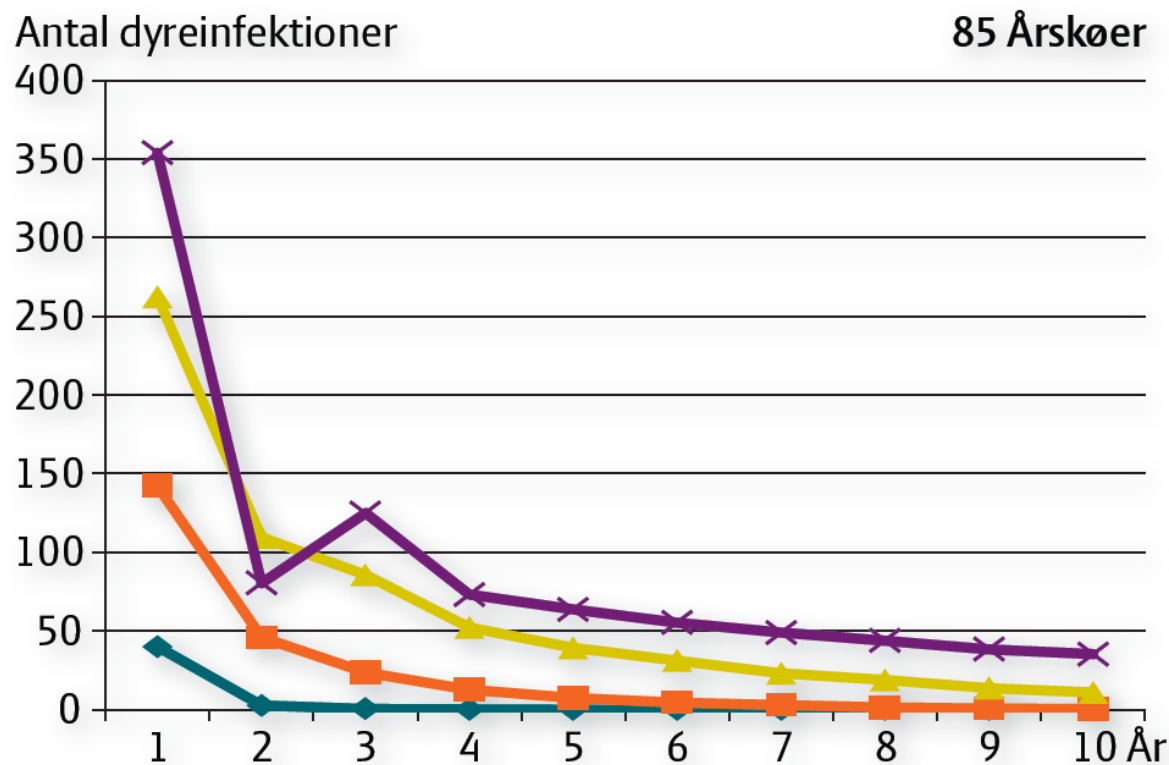
Figur 1. Estimeret gennemsnitligt, årligt tab i dækningsbidrag pr. ko (DKK) i 10 år efter indførelse og spredning af Salmonella Dublin-smitte i Holsteinmalkekvægsbesætninger med henholdsvis 85, 200 og 400 køer,

- ◆ Meget hensigtsmæssig management
- Hensigtsmæssig management
- ▲ Uhensigtsmæssig management
- ✕ Meget uhensigtsmæssig management



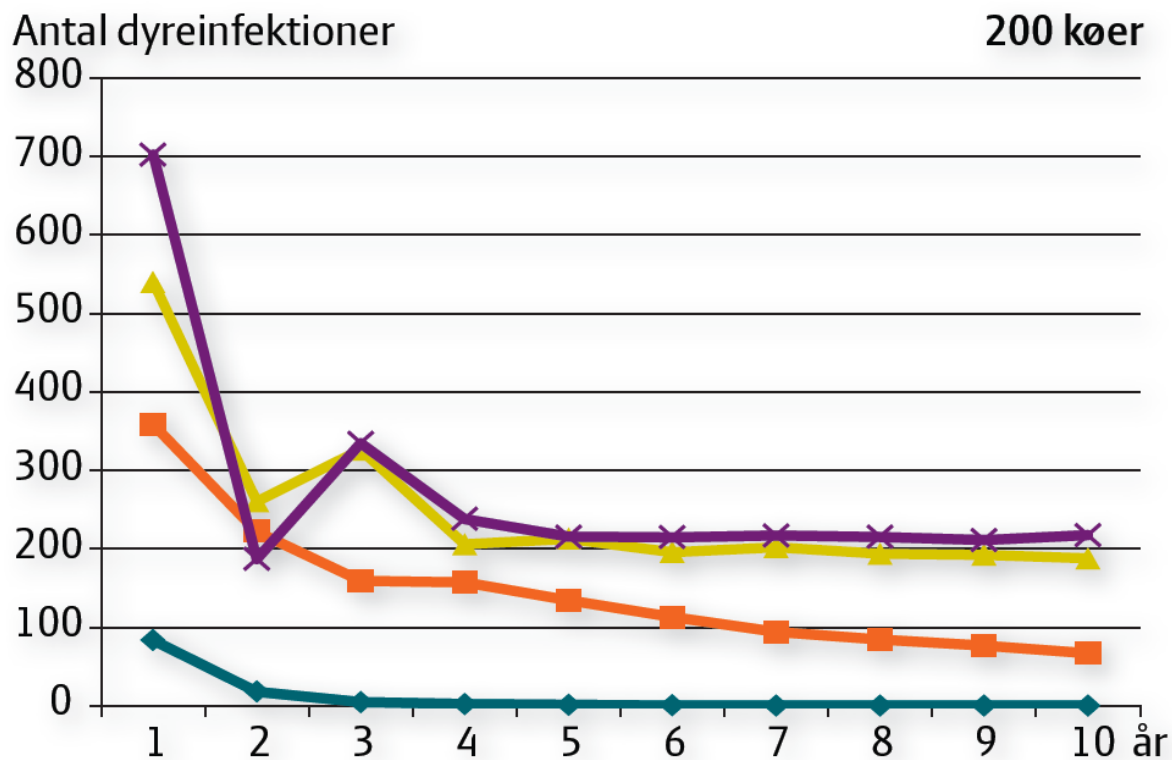
Figur 2. Forventet antal infektioner pr. år i 10 år efter indførelse og spredning af Salmonella Dublin i besætninger med henholdsvis 85, 200 og 400 køer. Bemærk at et dyr kan smittes mere end én gang pr. år;

- ◆ Meget hensigtsmæssig management
- Hensigtsmæssig management
- ▲ Uhensigtsmæssig management
- ✕ Meget uhensigtsmæssig management.



Figur 2. Forventet antal infektioner pr. år i 10 år efter indførelse og spredning af Salmonella Dublin i besætninger med henholdsvis 85, 200 og 400 køer. Bemærk at et dyr kan smittes mere end én gang pr. år;

- ◆ Meget hensigtsmæssig management
- Hensigtsmæssig management
- ▲ U hensigtsmæssig management
- ✕ Meget uhensigtsmæssig management.



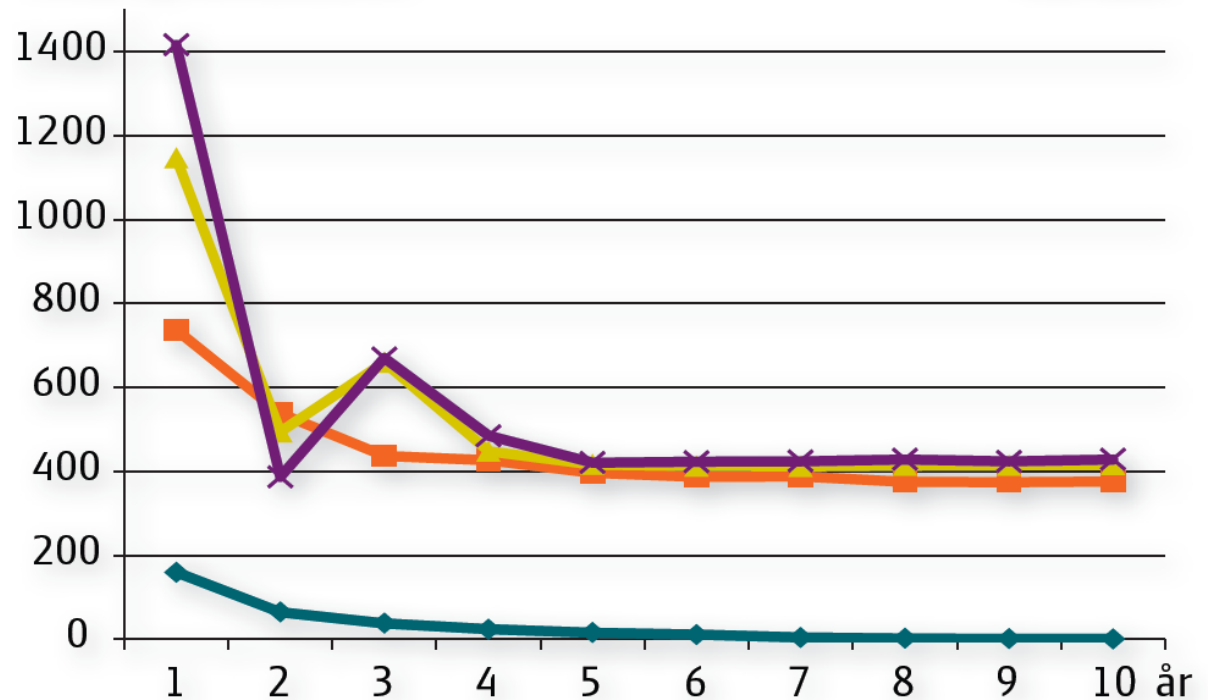


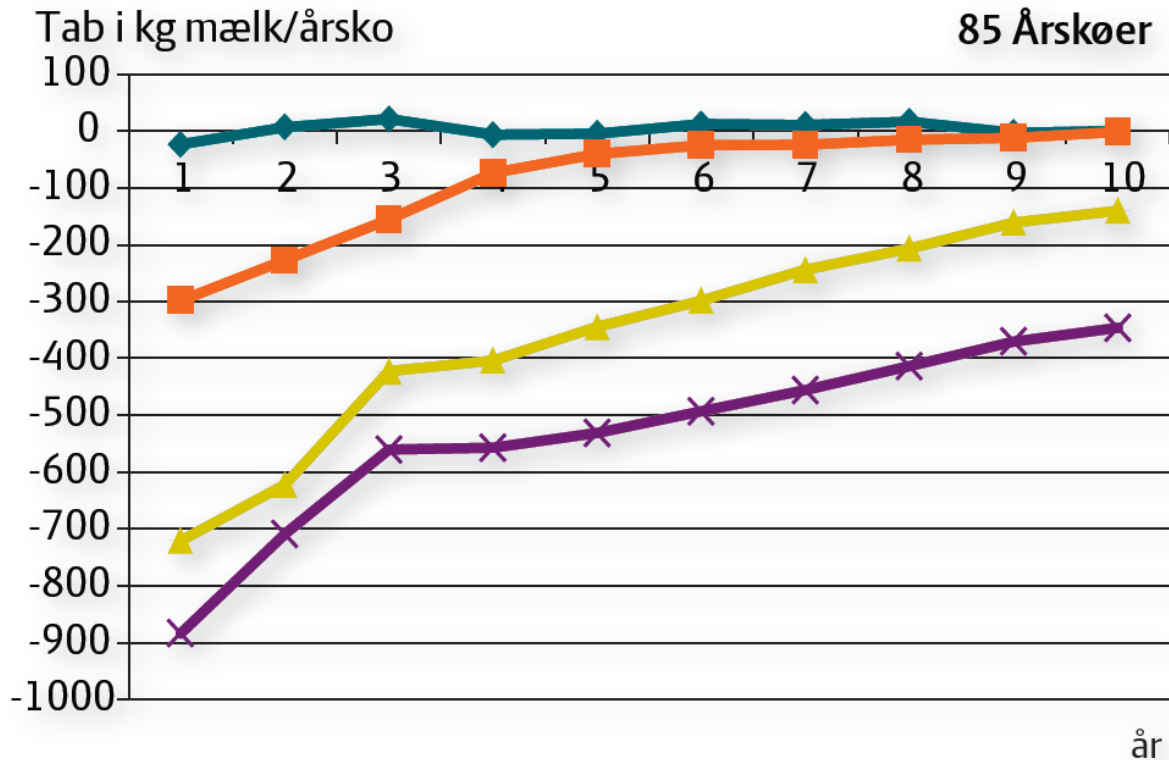
Figur 2. Forventet antal infektioner pr. år i 10 år efter indførelse og spredning af Salmonella Dublin i besætninger med henholdsvis 85, 200 og 400 køer. Bemærk at et dyr kan smittes mere end én gang pr. år;

- ◆ Meget hensigtsmæssig management
- Hensigtsmæssig management
- ▲ U hensigtsmæssig management
- ✕ Meget uhensigtsmæssig management.

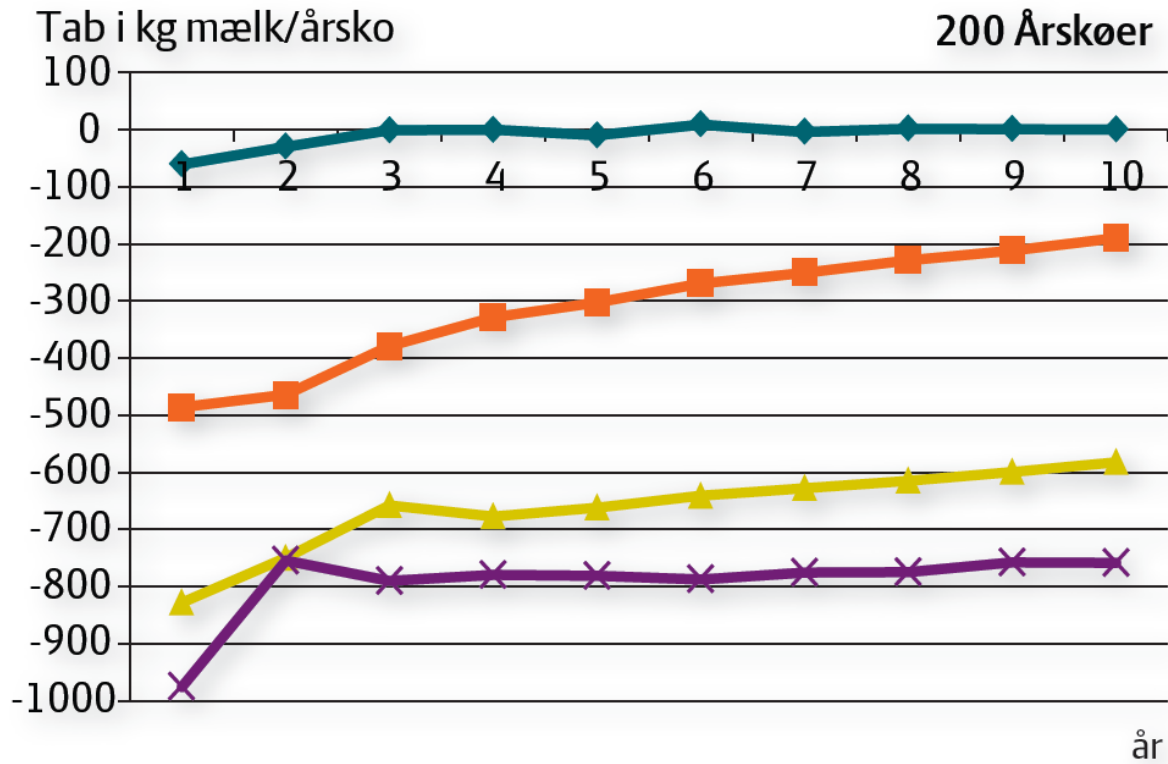
**Antal dyreinfektioner**

**400 køer**

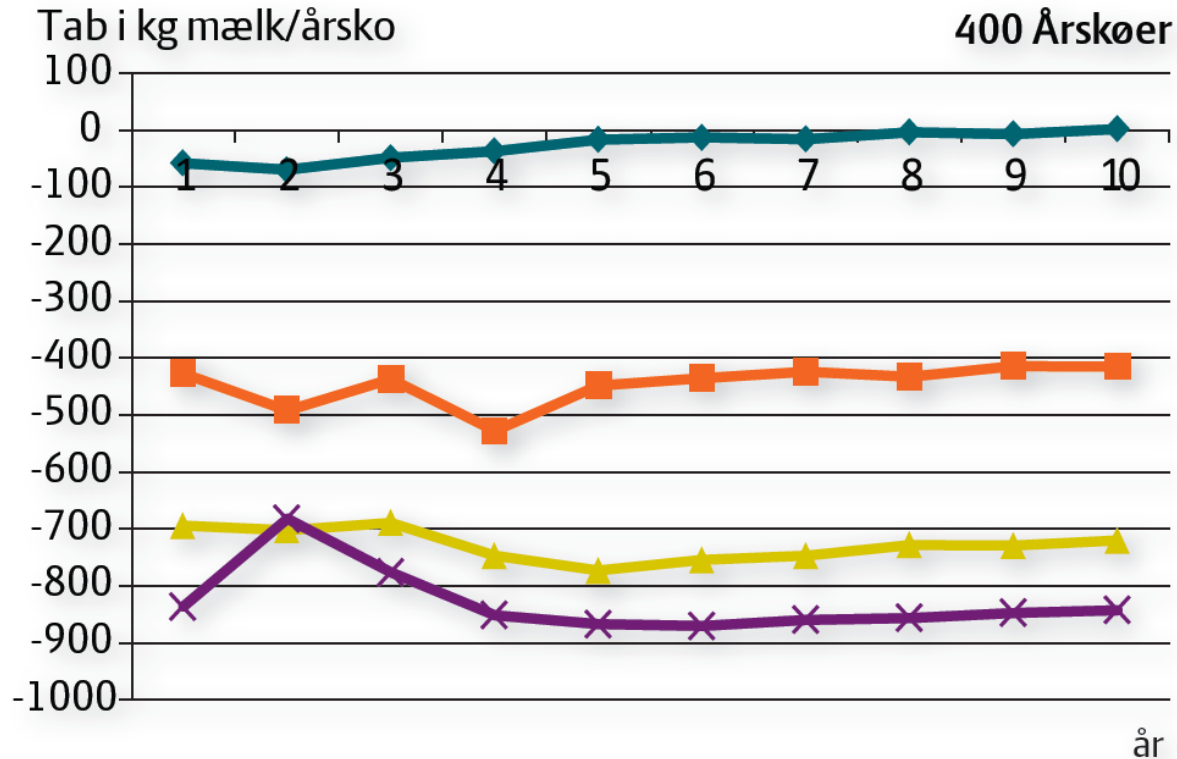




Figur 3. Estimeret, gennemsnitligt, årligt ydelsestab pr. ko i 10 år efter indførelse og spredning af Salmonella Dublin smitte i Holstein malkekvægsbesætninger med henholdsvis 85, 200 og 400 køer. ◆ Meget hensigtsmæssig management, ■ Hensigtsmæssig management, ▲ Uhensigtsmæssig management og ✕ Meget uhensigtsmæssig management.



Figur 3. Estimeret, gennemsnitligt, årligt ydelsestab pr. ko i 10 år efter indførsel og spredning af Salmonella Dublin smitte i Holstein malkekvægsbesætninger med henholdsvis 85, 200 og 400 køer. ◆ Meget hensigtsmæssig management, ■ Hensigtsmæssig management, ▲ Uhensigtsmæssig management og ✕ Meget uhensigtsmæssig management.



Figur 3. Estimeret, gennemsnitligt, årligt ydelsestab pr. ko i 10 år efter indførelse og spredning af Salmonella Dublin smitte i Holstein malkekvægsbesætninger med henholdsvis 85, 200 og 400 køer. ◆ Meget hensigtsmæssig management, ■ Hensigtsmæssig management, ▲ Uhensigtsmæssig management og × Meget uhensigtsmæssig management.

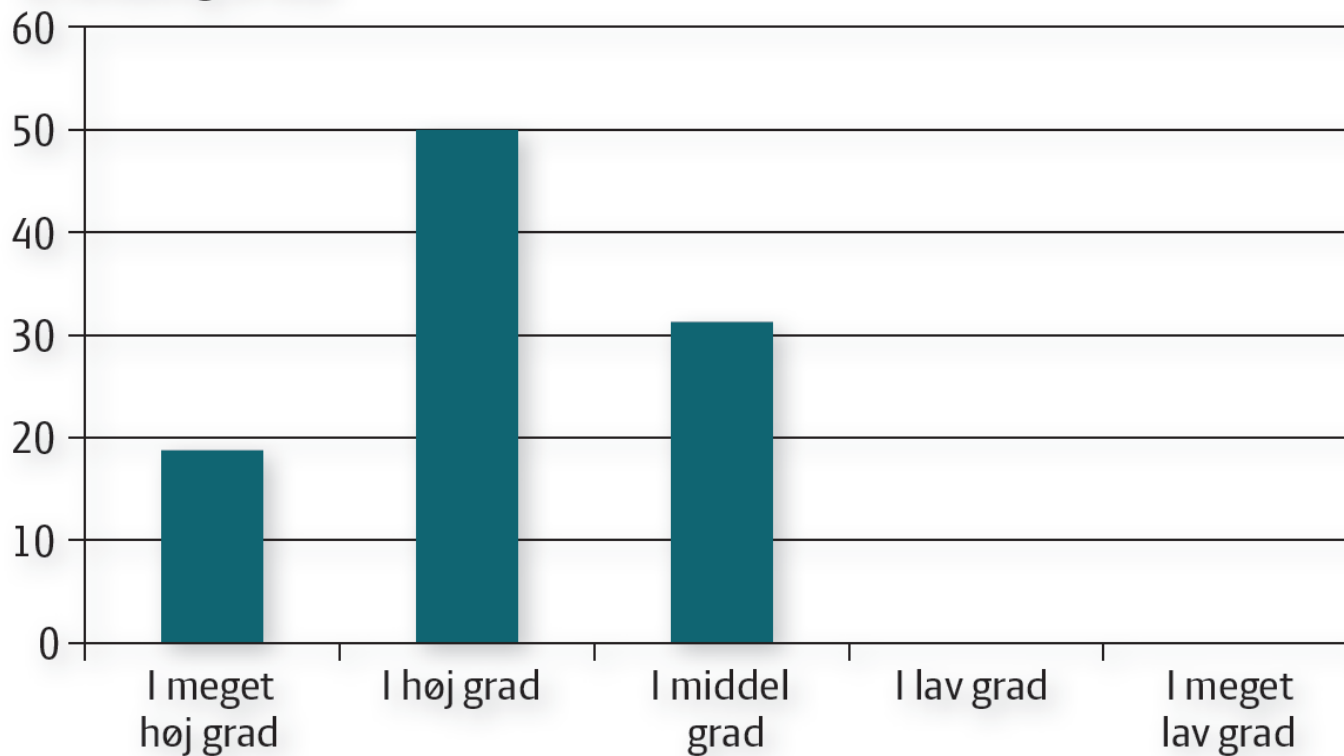
# Lean skaber værdi på kvægbedrifter





### Vil du anbefale Lean til dine kolleger?

% fordeling af svar



Figur 1. Fordeling af testværternes svar hvorvidt kvægbrugerne vil anbefale Lean til kollegerne.

**Tabel 1. Eksempler på økonomiske resultater af Lean ud fra enkeltstående oplevelser blandt test-bedrifterne.**

Situation	Indsats	Spildtype	Udbytte	Økonomisk effekt (Kr. pr år)
Dårlig koordination og arbejdsklima	Tavlemøder	Ventetid Overproces*	Plan og koordinering	Mindre tidsforbrug: ca. 50.000
Mange medarbejdere Ukoordineret indsats	VSA Tavlemøder	Bevægelse Ventetid Transport	Maskine samme sted, medarbejderne ken- der indbyrdes afhæn- gighed	Mindre tidsforbrug: ca. 82.000
Dårlig mælke kvalitet Rod på lager Stor kalvedødelighed	Tavlemøder SOP 5S	Overproces* Lagerfejl	Ensartet håndtering og kvalitetslagerstyring	2 øre mere pr. kg: 25.000 Lageromkostninger reduceret med 75.000  Total: 100.000

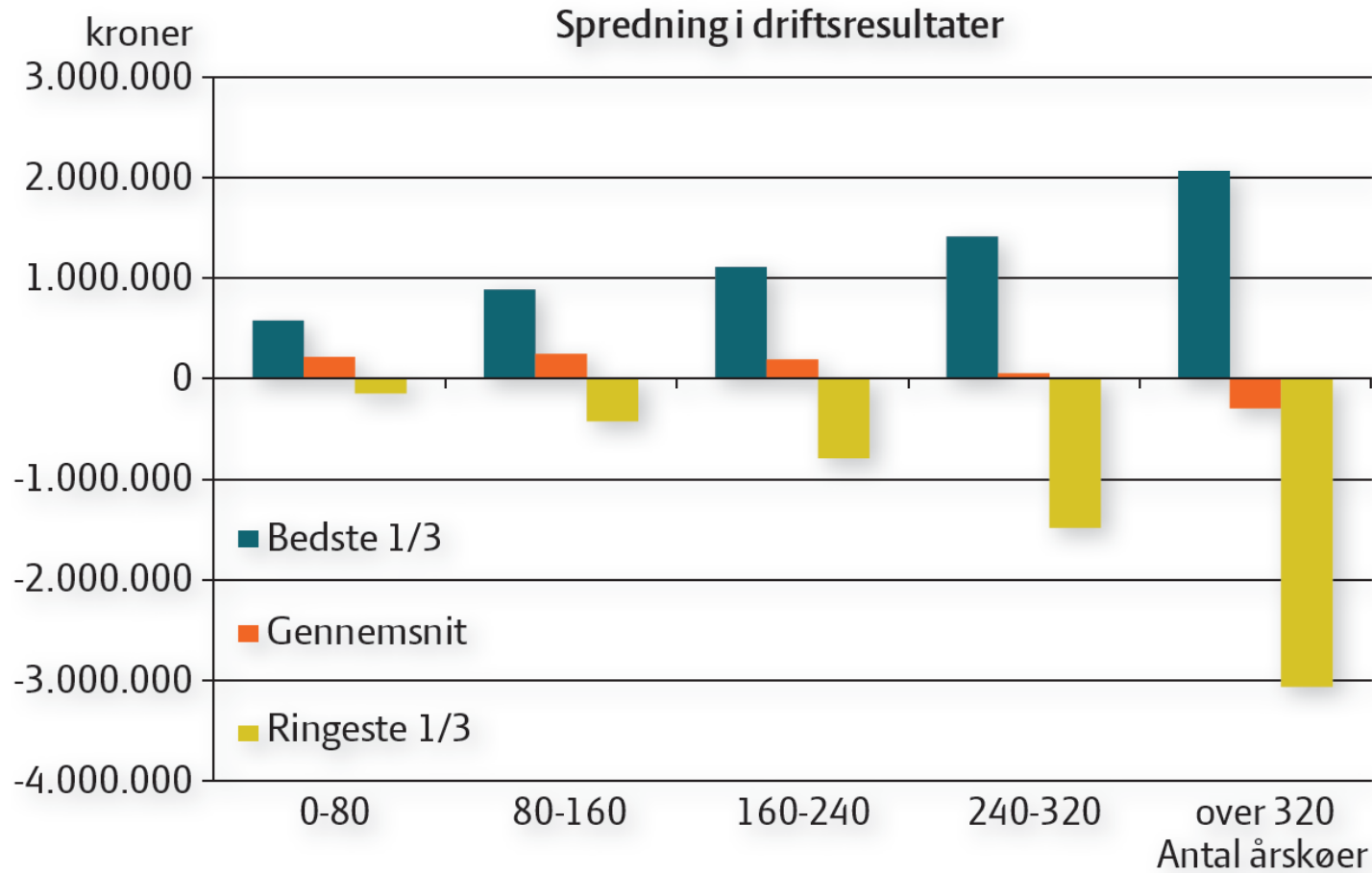
**Table 1. Examples of economic results of Lean out from individual experiences among test companies.**

Situation	Indsats	Spildtype	Udbytte	Økonomisk effekt (Kr. pr år)
Tilfældig vedligehold i maskinpark  Dårlige kalve	Tavlemøder, målstyring og periodisk vedligehold	Ventetid Overproces* Fejl og uudnyttet viden	Plan for vedligehold Mål for kalveflytning Synlige mål	Lavere reparationsomkostninger: ca. 50.000 Forbedret produkt: 91.000  Total: 141.000
Ønsker mere mælk  Fem personer blander foder	VSA på fodring  Investering: 4 rådgivningstimer á 850 kr.	Uens fodring Fejl	Højere ydelse VSA fremtid SOP	Højere ydelse: 30.000 Bedre foderudnyttelse: 30.000  Total: 60.000
Banken krævede bedre resultater hos ejeren	VSA på malkning  Sengebåse i kostalden	Tidsforbrug Ventetid Transport Fejl (malkning)	Sparet tid	Sparet tid – i alt: 202.500
Behov for mere involvering  Konflikt	Tavlemøder  VSA, goldko	Transport Medarbejderinvolvering	Teamånd Leder mere tryk Mindre tidsforbrug	Spare ansat (3 mdr.): 75.000 Forskel i løn: 60.000 Mindre tidsforbrug: 10.000  Total: 145.000

\* Overproces: Gør tingene bedre, end der er behov for. Altså, man får ikke en økonomisk gevinst ud af den ekstra indsats.

# Totaløkonomi for malkekvægsbedrifter





Figur 1. Spredning i driftsresultater – alle producenter efter størrelse.

Tabel 1. Fem års udvikling for alle heltidskvægbedrifter (konventionelle såvel som økologiske).

År	2007	2008	2009	2010	2011
Antal regnskaber	2.047	1.865	2.040	2.202	2.357
Antal bedrifter	4.410	4.202	3.737	3.719	3.848
Antal årskøer	110	121	132	139	146
Ha i alt	113	119	126	137	143
<b>Beløb i 1.000 kr.</b>					
Bruttoudbytte	3.031	3.605	3.071	3.605	4.289
Stykomkostninger	982	1.330	1.807	1.351	1.627
Dækningsbidrag	2.049	2.275	1.264	2.254	2.662
Kontante kapacitetsomkostninger	892	1.063	1.176	1.292	1.425
Afskrivninger mv.	361	416	479	498	530
<b>Resultat af primær drift</b>	<b>795</b>	<b>796</b>	<b>-392</b>	<b>463</b>	<b>707</b>
Afkoblet EU-tilskud	401	417	433	463	463
Finansieringsomkostninger	684	1.159	970	1.030	975
<b>Driftsresultat</b>	<b>512</b>	<b>53</b>	<b>-928</b>	<b>-73</b>	<b>194</b>
Egenkapital	11.542	9.469	7.613	7.271	5.409
Hensættelser		2.620	1.814	1.996	1.565
Gæld i alt	14.392	17.542	18.975	20.968	22.005
Balance	25.933	29.632	28.402	30.236	28.979
<b>Nettoinvesteringer kr. pr. årsko</b>	<b>17.414</b>	<b>20.098</b>	<b>5.522</b>	<b>1.923</b>	<b>3.717</b>



**Tabel 2. Indtjening for konventionelle kvægbedrifter med stor race opdelt efter størrelse.**

<b>Antal årskøer</b>	<b>Gns.</b>	<b>0-80</b>	<b>80-160</b>	<b>160-240</b>	<b>240-320</b>	<b>Over 320</b>
Antal bedrifter	3.013	796	1.252	595	214	155
Årskøer	145	55	121	193	275	441
Ha i alt	139	73	121	181	235	326
Kg EKM pr. ko	8.881	8.203	8.853	8.996	9.009	9.073
Afregningspris pr. kg EKM	2,61	2,60	2,60	2,61	2,62	2,64
Fremstillingspris pr. kg EKM	3,01	3,48	3,09	2,97	2,89	2,85

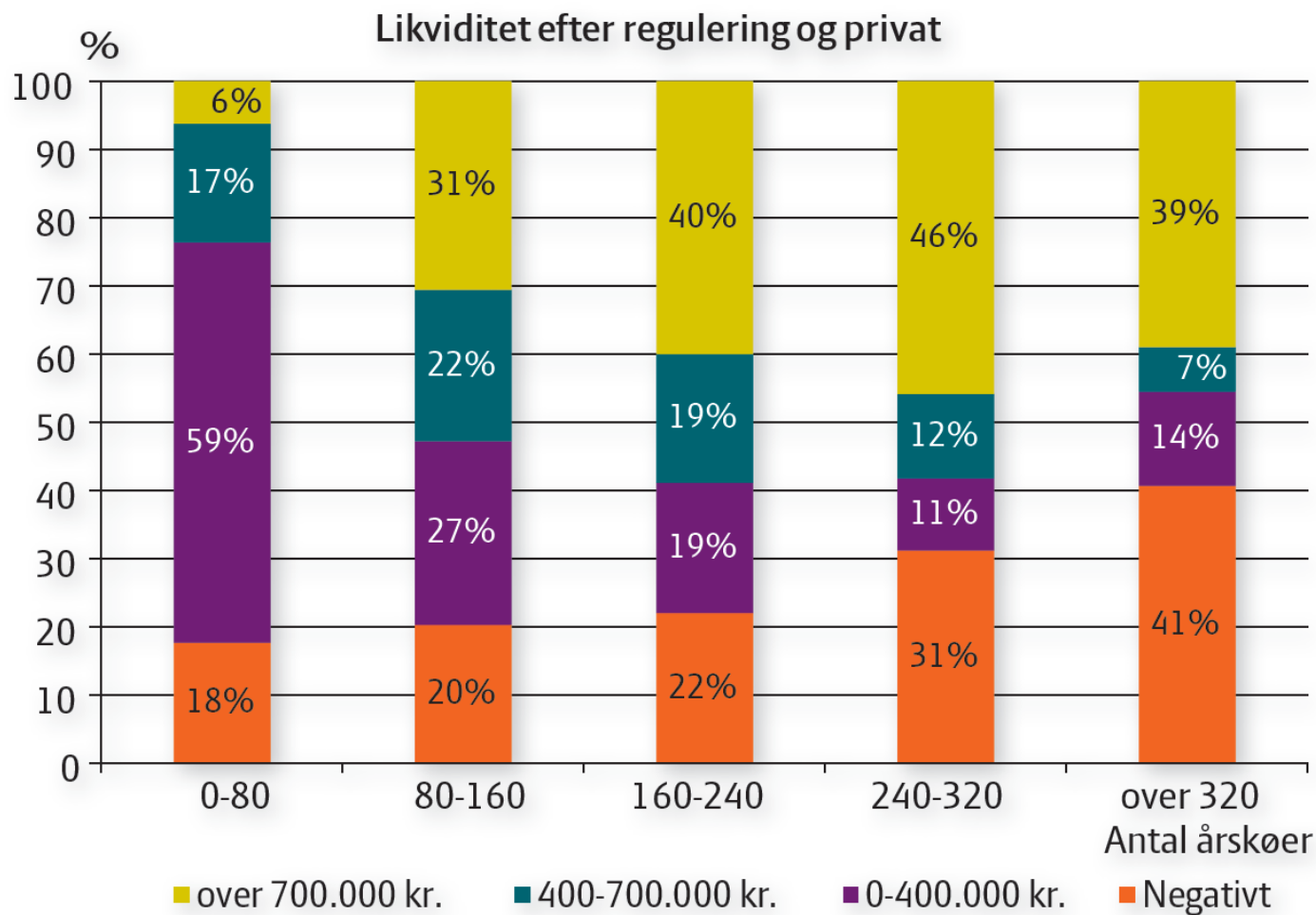
**Tabel 2. Indtjening for konventionelle kvægbedrifter med stor race opdelt efter størrelse.**

<b>Antal årskøer</b>	<b>Gns.</b>	<b>0-80</b>	<b>80-160</b>	<b>160-240</b>	<b>240-320</b>	<b>Over 320</b>
<b>Beløb i 1.000 kr.</b>						
Dækningsbidrag	2.612	1.048	2.162	3.500	4.970	7.603
Lønomkostninger	318	72	205	449	747	1.402
Øvrige kontante kapacitetsomkostninger	1.087	522	948	1.395	1.902	2.805
Afskrivninger mv.	529	211	437	754	988	1419
<b>Resultat af primær drift</b>	<b>677</b>	<b>243</b>	<b>573</b>	<b>902</b>	<b>1.333</b>	<b>1.978</b>
Afkoblet EU-støtte	458	233	410	596	764	1.043
Finansieringsomkostninger	971	269	747	1.329	2.004	3.571
<b>Driftsresultat</b>	<b>164</b>	<b>207</b>	<b>236</b>	<b>169</b>	<b>93</b>	<b>-550</b>
Heraf realiserede tab på finansielle forretninger	101	19	76	102	255	510
<b>Aktiver i alt</b>	<b>28.885</b>	<b>15.973</b>	<b>25.466</b>	<b>36.611</b>	<b>48.142</b>	<b>66.476</b>
Egenkapital	5.245	6.215	5.531	4.829	4.521	560
<b>Nøgletal</b>						
Soliditet, %	18	39	22	13	9	0,8
Afkastningsgrad, landbrug	1,8	1,1	1,7	2,2	2,6	2,6
Overskudsgrad, landbrug	9,6	5,4	9,6	11,3	12,3	10,7
Aktivernes omsætningshastighed, landbrug	0,19	0,14	0,17	0,19	0,21	0,24

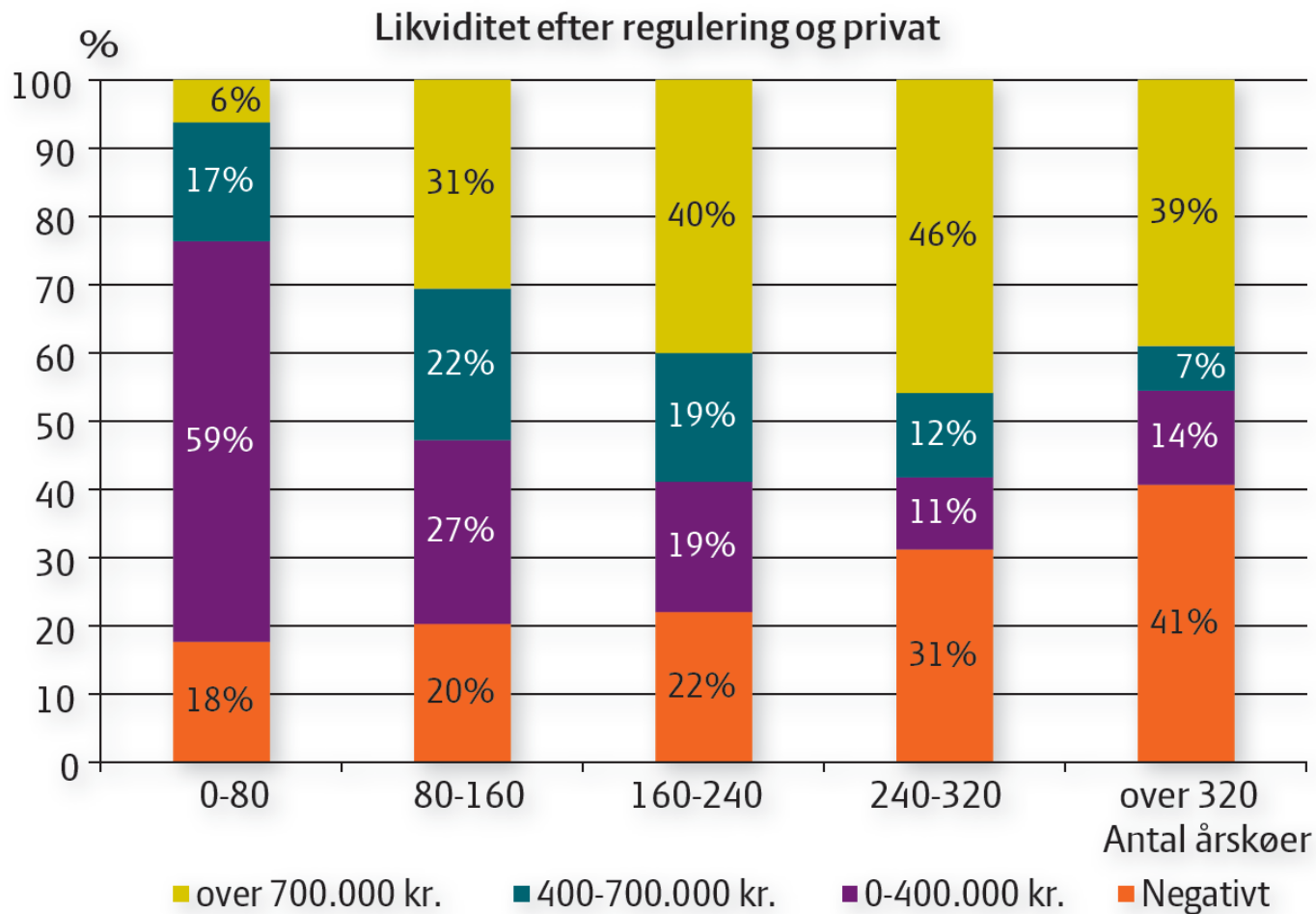
Tabel 2 fortsat

**Tabel 3. Investering og finansiering for konventionelle bedrifter opdelt efter størrelsesgrupper.**

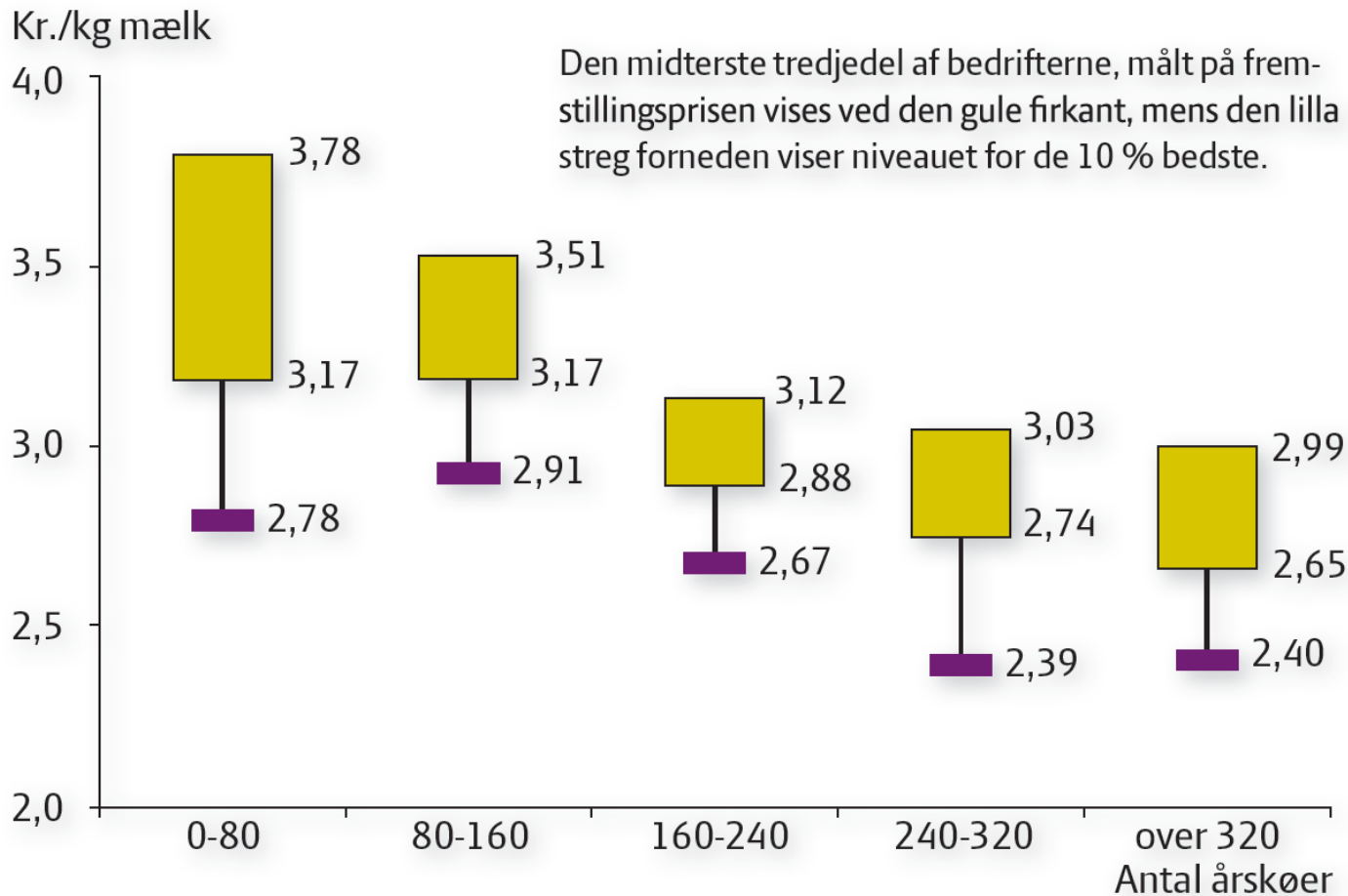
<b>Antal årskøer</b>	<b>Gns.</b>	<b>0-80</b>	<b>80-160</b>	<b>160-240</b>	<b>240-320</b>	<b>Over 320</b>
<b>Beløb i 1.000 kr.</b>						
Driftsbygninger	282	193	165	476	549	568
Maskiner og inventar	304	170	227	404	582	846
Mælkekvote mv.	52	-46	25	118	233	266
Jord	323	301	226	371	666	566
Biler, beboelse og aktiver uden for landbruget	109	95	98	124	131	194
<b>Investering i alt</b>	<b>1.070</b>	<b>713</b>	<b>741</b>	<b>1.493</b>	<b>2.160</b>	<b>2.440</b>
Likviditet efter regulering og privat	391	331	375	512	671	-14
Likviditetsoverskud/-behov	-679	-382	-366	-981	-1.489	-2.454
<b>Selvfinansiering, %</b>	<b>37</b>	<b>46</b>	<b>51</b>	<b>34</b>	<b>31</b>	<b>-1</b>
Afskrivninger mv.	529	211	437	754	988	1.419
Nettoinvesteringer	541	502	304	739	1.172	1.022
<b>Kr. pr. årsko</b>						
Nettoinvesteringer pr. ko	3.731	9.130	2.512	3.830	4.261	2.317



Figur 2. Spredning i likviditet efter regulering og privat, konventionelle bedrifter med stor race.



Figur 2. Spredning i likviditet efter regulering og privat, konventionelle bedrifter med stor race.



Figur 3. Spredning i fremstillingspris pr. kg EKM, inklusive ejerløn og forrentning af bundet kapital. Beregnet på hele virksomheden for bedrifter med konventionel stor race. Den midterste tredjedel af bedrifterne, målt på fremstillingsprisen vises ved den gule firkant, mens den lille streg foroven viser niveauet for de 10 % bedste.



**Tabel 4. Indtjening for malkekvægsbedrifter efter race og driftsform.**

	Stor race		Jersey	
	Økologisk	Konventionel	Økologisk	Konventionel
Antal bedrifter	417	3013	48	356
Ha i alt	188	139	124	125
Årskøer	138	145	133	159
Kg EKM pr. ko	8.099	8.881	7.515	8.249
Kr. pr. kg EKM	3,09	2,61	3,15	2,68
<b>Beløb i 1.000 kr.</b>				
Dækningsbidrag	3.102	2.612	2.261	2.615
Kontante kapacitetsomkostninger	1.595	1.405	1.194	1.418
Afskrivninger	582	529	449	486
<b>Resultat af primær drift</b>	<b>925</b>	<b>677</b>	<b>619</b>	<b>711</b>
Afkoblet EU Støtte	554	458	377	406
Nettoforpagtningsafgift	281	191	154	201
Øvrige finansieringsomkostninger	854	780	692	637
<b>Driftsresultat</b>	<b>345</b>	<b>164</b>	<b>150</b>	<b>280</b>
Heraf realiserede tab på finansielle forretninger	183	101	48	34
<b>Landbrugsaktiver i alt</b>	<b>30.051</b>	<b>27.045</b>	<b>24.977</b>	<b>23.622</b>

**Tabel 4. Indtjening for malkekvægsbedrifter efter race og driftsform.**

	Stor race		Jersey	
	Økologisk	Konventionel	Økologisk	Konventionel
<b>Nøgletal</b>				
Soliditet, %	23	18	12	19
Afkastningsgrad, landbug	2,49	1,83	1,57	1,97
Overskudsgrad	17	12	11	11
Aktivernes omsætningshastighed	0,15	0,16	0,14	0,18

# Business Check Kvæg

– med driftsgrensanalyser for mælke- og grovfoderproduktion

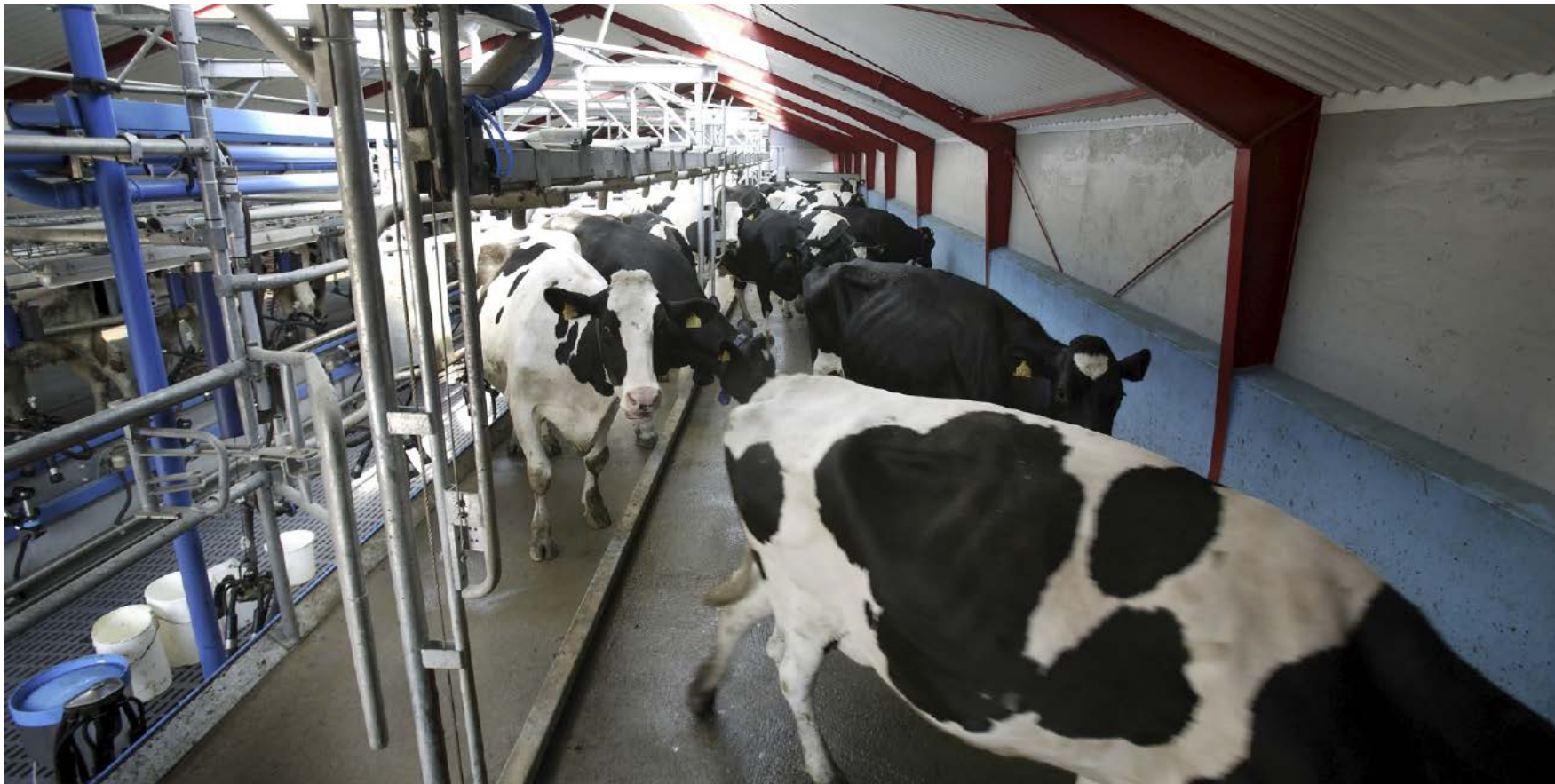


**Tabel 1. Fordeling af aktiverne mellem mark og stald ved udarbejdelse af driftsgrensanalysen.**

<b>Stald</b>	<b>Mark</b>
Staldanlæg	Maskinhus
Fodersiloer og foderlader	Maskiner
Fuldfodervogn og staldmaskiner	Jord
Gylletank	
Besætning	
Beholdninger af eget og indkøbt foder	
Andelskapital	
Mælkekvote	



# Dækningsbidrag – malkekøer med opdræt



**Tabel 1. Dækningsbidrag pr. årsko inkl. opdræt, for konventionelle malkekøer af stor race fra 2008-2011. Tallene bygger på opgørelser af dækningsbidrag i KvægNøglen.**

<b>År</b>	<b>2008</b>	<b>2009</b>	<b>2010</b>	<b>2011</b>
<b>Antal bedrifter</b>	163	141	140	161
<b>Produktionsgrundlag</b>				
Antal årskøer	151	156	170	192
Mælkeydelse lev., kg EKM/årsko	9.091	9.207	9.191	9.120
<b>Priser</b>				
Mælkepris, kr./kg EKM	2,70	2,02	2,34	2,60
Kraftfoder, kr./FE	1,83	1,80	1,70	2,03
Korn, kr./FE	1,35	0,99	1,07	1,44
Grovfoder, kr./FE	1,22	1,10	1,05	1,12
<b>Bruttoudbytte</b>				
Mælkeindtægt, kr./årsko	24.994	19.047	21.870	24.178
Tilvækstværdi, kr./årsko*	3.798	565	1.883	2.934
<b>Bruttoudbytte, i alt</b>	<b>28.792</b>	<b>19.612</b>	<b>23.753</b>	<b>27.112</b>
<b>Stykomkostninger</b>				



Tabel 2. Dækningsbidrag for konventionelle Jersey malkekøer inklusivt opdræt. Tallene bygger på opgørelser af dækningsbidrag i KvægNøglen.

År	2008	2009	2010	2011
Antal bedrifter	33	26	24	25
<b>Produktionsgrundlag</b>				
Antal årskøer	157	178	192	200
Mælkeydelse lev., kg EKM/årsko	8.377	8.413	8.497	8.594
<b>Priser</b>				
Mælkepris, kr./kg EKM	2,79	2,09	2,42	2,68
Kraftfoder, kr./FE	1,92	1,81	1,63	1,95
Korn, kr./FE	1,26	1,04	1,08	1,35
Grovfoder, kr./FE	1,23	1,10	1,05	1,12
<b>Bruttoudbytte</b>				
Mælkeindtægt, kr./årsko	23.392	17.637	20.620	23.148
Tilvækstværdi, kr./årsko*	2.308	-206	665	1.193
<b>Bruttoudbytte, i alt</b>	<b>25.700</b>	<b>17.431</b>	<b>21.285</b>	<b>24.341</b>

**Tabel 2. Dækningsbidrag for konventionelle Jersey malkekøer inklusivt opdræt. Tallene bygger på opgørelser af dækningsbidrag i KvægNøglen.**

<b>År</b>	<b>2008</b>	<b>2009</b>	<b>2010</b>	<b>2011</b>
<b>Antal bedrifter</b>	33	26	24	25
<b>Stykomkostninger</b>				
Foderomkostninger, kr./årsko	11.152	10.098	9.209	10.614
Øvrige stykomkostninger, kr./årsko	2.197	2208	2.248	2.048
<b>Stykomkostninger i alt, kr. pr. årsko</b>	<b>13.349</b>	<b>12.306</b>	<b>11.457</b>	<b>12.662</b>
<b>Dækningsbidrag pr. årsko</b>	<b>12.350</b>	<b>5.125</b>	<b>9.827</b>	<b>11.679</b>
<b>Dækningsbidrag pr. kg. EKM</b>	<b>1,48</b>	<b>0,61</b>	<b>1,15</b>	<b>1,36</b>

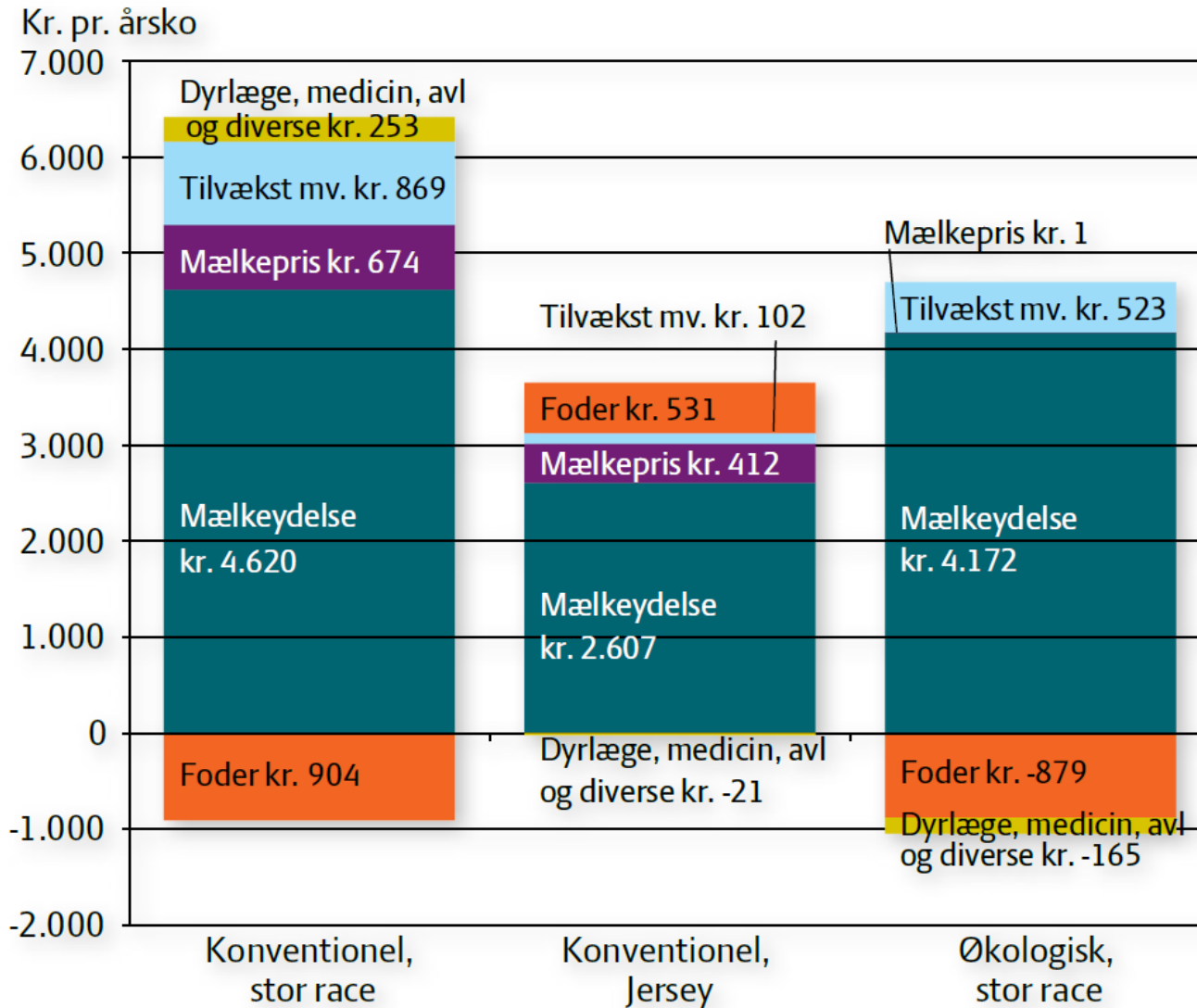
\* Konjunktur udgør 1.383 kr./årsko i 2008, 1.202 kr./årsko i 2009, 356 kr./årsko i 2010 og 4 kr. i 2011.

**Tabel 3. Dækningsbidrag for økologiske malkekøer af stor race. Tallene bygger på opgørelser af dækningsbidrag i KvægNøglen. Tallene for 2010 bygger på opgørelser af dækningsbidrag i KvægNøglen.**

År	2008	2009	2010	2011
Antal bedrifter	26	31	33	33
<b>Produktionsgrundlag</b>				
Antal årskøer	165	183	171	177
Mælkeydelse lev., kg EKM pr. årsko	8.599	8.541	8.432	8.556
<b>Priser</b>				
Mælkepris, kr. pr. kg EKM	3,31	2,59	2,86	3,10
Kraftfoder, kr. pr. FE	3,22	3,48	3,41	3,81
Kom, kr. pr. FE	2,28	1,57	1,45	2,07
Grovfoder, kr. pr. FE	1,43	1,37	1,37	142
<b>Bruttoudbytte</b>				
Mælkeindtægt, kr. pr. årsko	29.287	22.684	24.654	27.291
Tilvækstværdi, kr. pr. årsko*	4.119	1.000	2.238	3.197
<b>Bruttoudbytte, i alt</b>	<b>33.406</b>	<b>23.684</b>	<b>26.892</b>	<b>30.488</b>

**Tabel 3. Dækningsbidrag for økologiske malkekøer af stor race. Tallene bygger på opgørelser af dækningsbidrag i KvægNøglen. Tallene for 2010 bygger på opgørelser af dækningsbidrag i KvægNøglen.**

<b>År</b>	<b>2008</b>	<b>2009</b>	<b>2010</b>	<b>2011</b>
Antal bedrifter	26	31	33	33
<b>Bruttoudbytte</b>				
Mælkeindtægt, kr. pr. årsko	29.287	22.684	24.654	27.291
Tilvækstværdi, kr. pr. årsko*	4.119	1.000	2.238	3.197
<b>Bruttoudbytte, i alt</b>	<b>33.406</b>	<b>23.684</b>	<b>26.892</b>	<b>30.488</b>



Figur 1. Forskellen i dækningsbidrag mellem den højeste fjerdedel og laveste fjerdedel, konventionel stor race samt forskellen i dækningsbidrag mellem den højeste tredjedel og laveste tredjedel, Jersey, henholdsvis økologisk produktion.

**Tabel 4. Dækningsbidrag på konventionelle bedrifter med stor race, opdelt efter stigende dækningsbidrag pr. 2011. Gruppe 1 har det laveste dækningsbidrag og gruppe 4 det højeste. Data er fra 161 Kvæg-Nøglebesætninger.**

<b>Bedrifter pr. gruppe</b>	<b>40</b>	<b>41</b>	<b>39</b>	<b>41</b>
<b>Gruppe</b>	<b>1</b>	<b>2</b>	<b>3</b>	<b>4</b>
Antal årskøer	182	180	190	215
Årsopdræt pr. årsko	0,89	0,91	0,95	0,87
<b>Mælkeydelse pr. ko, kg EKM</b>	<b>8.259</b>	<b>8.810</b>	<b>9.335</b>	<b>10.064</b>
<b>Mælkepris, kr. pr. kg leveret</b>	<b>2,56</b>	<b>2,60</b>	<b>2,59</b>	<b>2,63</b>
Grovfoderforbrug, FE pr. årsko	5.291	5.464	5.573	5.516
Forbrug af andet, FE pr. årsko	3.156	3.177	3.299	3.504
I alt foderforbrug, FE pr. Åårsko	8.447	8.641	8.872	9.020
Kornpris, øre pr. FE	146,57	145,04	148,09	136,76
Kraftfoderpris øre. pr. FE	204,29	204,65	200,64	201,39
Grovfoderpris, øre pr. FE	112,54	111,88	111,90	112,19



Tabel 4. Dækningsbidrag på konventionelle bedrifter med stor race, opdelt efter stigende dækningsbidrag pr. 2011. Gruppe 1 har det laveste dækningsbidrag og gruppe 4 det højeste. Data er fra 161 Kvæg-Nøglebesætninger.

Bedrifter pr. gruppe	40	41	39	41
Gruppe	1	2	3	4
Kroner pr. årsko				
Mælkeindtægt	21.608	23.493	24.669	26.903
Tilvækstværdi*	2.437	2.861	3.129	3.306
- heraf realforskydning	144	324	101	257
- heraf konjunkturforskydning	293	317	311	314
Bruttoudbytte	24.045	26.353	27.798	30.209
Foder	12.576	12.719	13.050	13.480
Heraf grovfoder	48 %	49 %	49 %	48 %
Dyrelæge, medicin og avl	1.356	1.328	1.293	1.238
Diverse omkostninger	1.064	960	1.053	929
Stykomkostninger	14.996	15.008	15.396	15.648
<b>Dækningsbidrag</b>	<b>9.049</b>	<b>11.346</b>	<b>12.403</b>	<b>14.561</b>
<b>Dækningsbidrag, kr. pr. kg EKM</b>	<b>1,10</b>	<b>1,29</b>	<b>1,33</b>	<b>1,45</b>

Tabel 5. Tekniske nøgletal på konventionelle bedrifter med stor race, opdelt efter stigende dækningsbidrag pr. 2011. Gruppe 1 har det laveste dækningsbidrag og gruppe 4 det højeste. Data er fra 161 Kvæg-Nøgle besætninger.

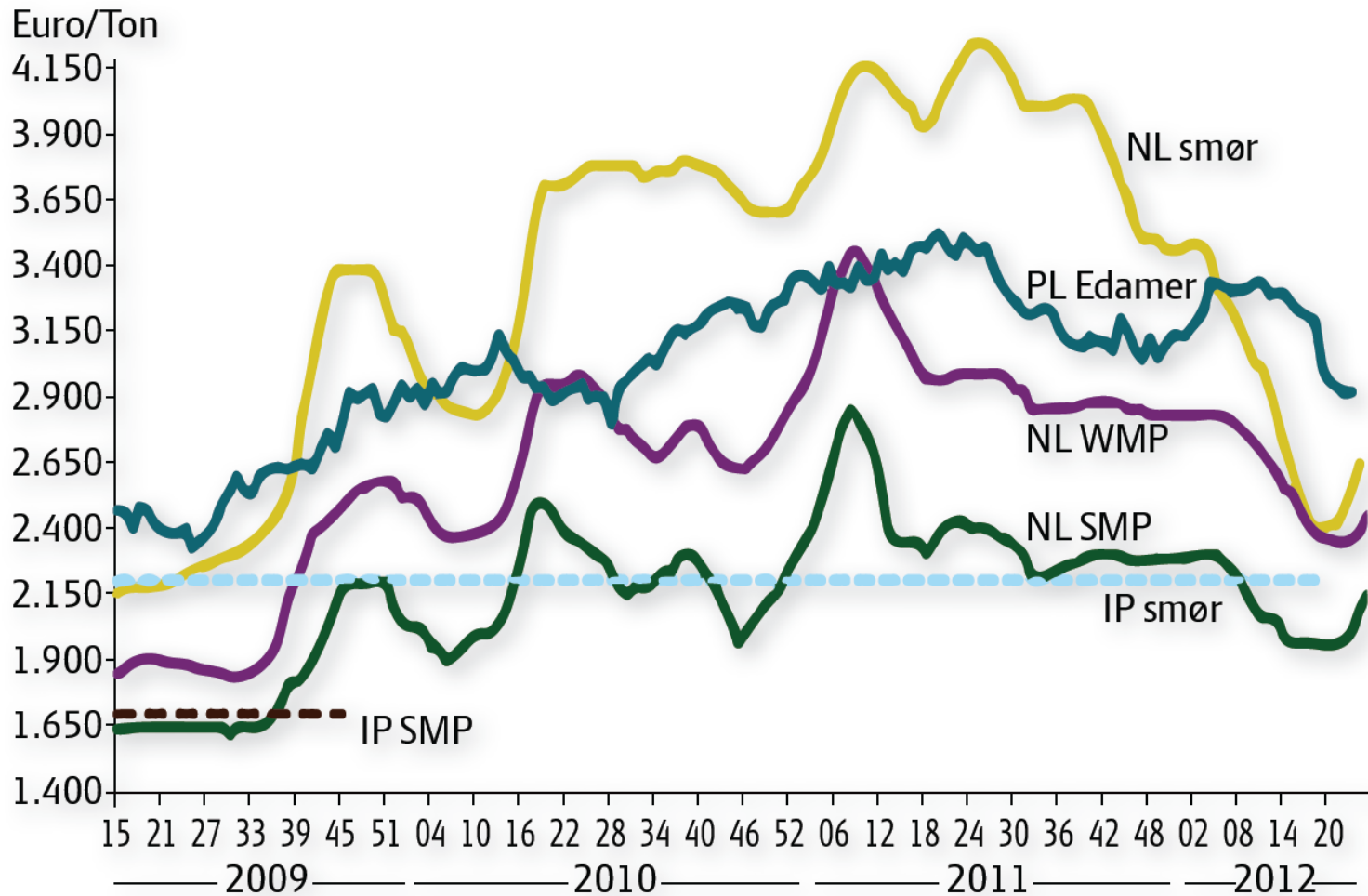
Bedrifter pr. gruppe	40	41	39	41
Gruppe	1	2	3	4
<b>Tekniske nøgletal</b>				
<b>Dødelighed</b>				
Døde køer, pct.	7,34	5,24	4,51	3,59
Dødfødte kalve, pct.	6,68	6,53	6,40	6,73
Døde kalve, 1-14 dage, pct.	3,39	2,57	1,94	2,13
<b>Mælke kvalitet og reproduktionseffektivitet</b>				
Celletal fra ydelseskontrol, 1.000 celler/ml	338	263	251	215
Kvalitetstillæg i alt pr. kg EKM (lev.)	4,74	7,37	7,47	8,52
Reproduktionseffektivitet	0,15	0,18	0,20	0,21
<b>Foderudnyttelse</b>				
FE pr. kg mælk	1,02	0,98	0,95	0,90
Fodereffektivitet FE	80,73	82,07	83,70	84,44
Ensilagekvalitet (opf.)	1,18	1,18	1,16	1,16
Proteinudnyttelse	24,4	25,5	26,1	27,1

\*Værdiændring på besætning udgør hhv. 293, 317, 311 og 314 kr./årsko i grupperne 1, 2, 3 og 4.

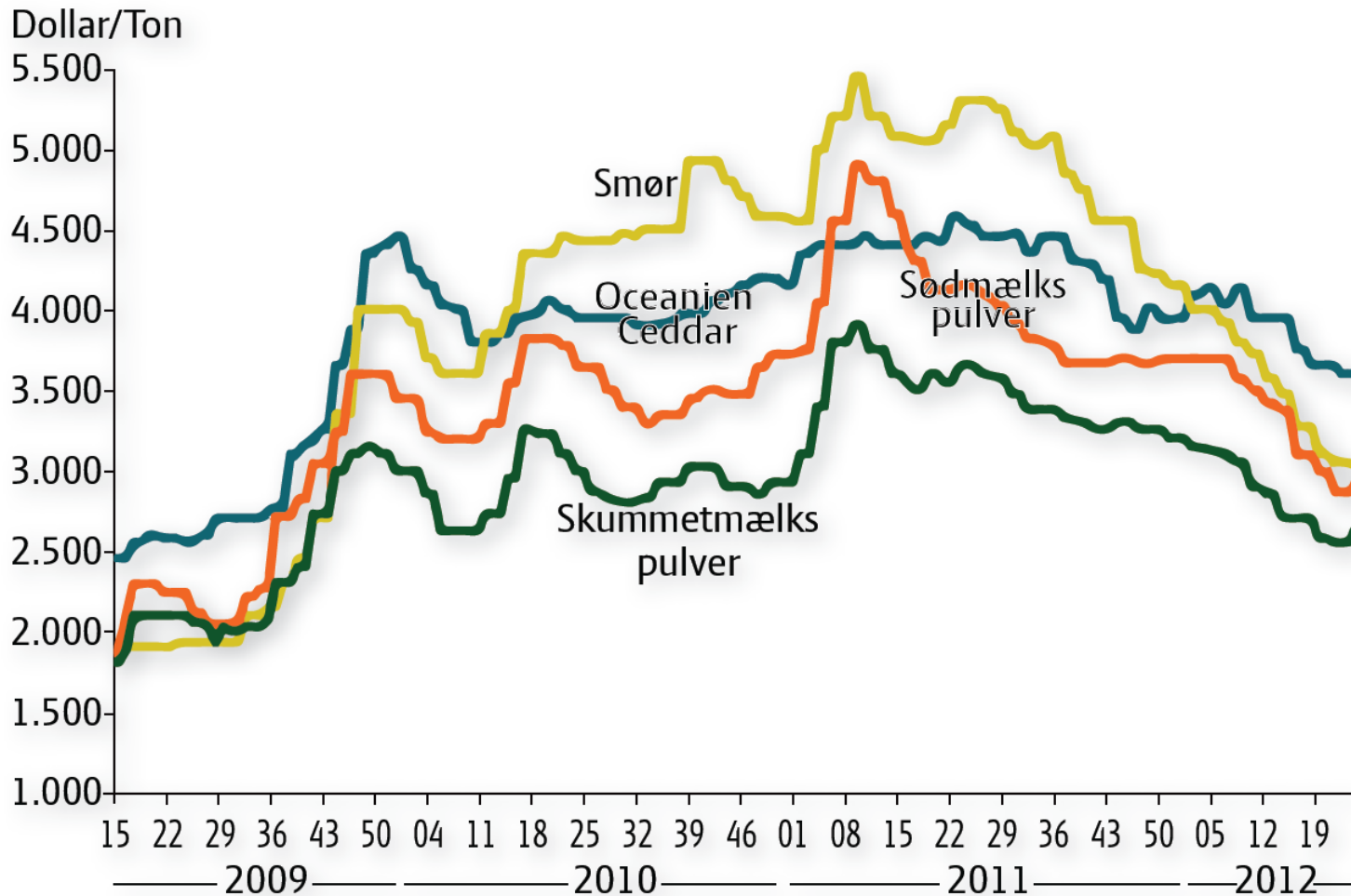
# Mælke markedet

– positive udsigter, dog med prisudsving





Figur 1.  
Udviklingen i den  
hollandsk/polske  
notering i euro/  
ton.



Figur 2. Udviklingen i verdensmarkedspriserne fra 2009 til sommeren 2011.



# Ti års udvikling – bedrifter med malkekvæg





Tabel 1. Ti års udvikling i kvægbruget - alle malkeracer.

År	2002	2003	2004	2005	2006	2007	2008	2009	2010	2011
Antal bedrifter	7.515	6.793	5.697	4.995	4.668	4.410	4.202	3.737	3.719	3.848
Antal køer	78	84	92	95	103	110	121	133	139	146
Antal ha	82	86	98	93	108	113	119	129	137	143
Kg EKM pr. ko	7.715	8.004	8.155	8.253	8.481	8.583	8.603	8.799	8.813	8.721
Kr. pr. kg EKM	2,46	2,36	2,34	2,27	2,17	2,38	2,77	2,08	2,42	2,67
Kr. pr. kg EKM, 2011-priser	3,01	2,83	2,76	2,62	2,45	2,65	2,95	2,18	2,49	2,67
<b>Resultatopgørelse</b>										
<b>Beløb pr. bedrift i 1.000 kr.</b>										
Dækningsbidrag	1.293	1.398	1.537	1.452	1.511	2.049	2.275	1.264	2.254	2.662
Kontante kapacitetsomkostninger	531	583	640	678	742	892	1.063	1.176	1.292	1.425
Driftsmæssige afskrivninger	204	221	269	275	288	361	416	479	498	530
<b>Resultat af primær drift</b>	<b>558</b>	<b>594</b>	<b>628</b>	<b>499</b>	<b>481</b>	<b>796</b>	<b>796</b>	<b>-392</b>	<b>463</b>	<b>707</b>
Afkoblet EU-tilskud				277	376	401	417	433	463	463
Finansieringsomkostninger	383	407	459	429	482	684	1.159	970	1.030	975
<b>Driftsresultat</b>	<b>175</b>	<b>187</b>	<b>169</b>	<b>347</b>	<b>375</b>	<b>512</b>	<b>54</b>	<b>-928</b>	<b>-104</b>	<b>194</b>
<b>Driftsresultat 2011-priser</b>	<b>214</b>	<b>224</b>	<b>199</b>	<b>400</b>	<b>423</b>	<b>570</b>	<b>58</b>	<b>-972</b>	<b>-107</b>	<b>194</b>
<b>Balance</b>										
<b>Beløb pr. bedrift i 1.000 kr.</b>										
Samlede aktiver	9.963	11.457	13.272	16.286	21.177	25.933	29.632	28.402	30.236	28.979
Gæld i alt	6.270	7.310	9.148	9.816	10.999	14.392	17.542	18.975	20.968	22.005
Gæld pr. årsko	80	87	99	103	107	131	145	143	151	151
<b>Dækningsbidrag pr. produktionsenhed</b>										
Dækningsbidrag pr. ko, stor race	10.858	10.670	10.545	11.179	10.138	11.619	13.321	5.151	9.947	11.850
<b>DB pr. kg EKM, stor race</b>	<b>1,36</b>	<b>1,31</b>	<b>1,25</b>	<b>1,28</b>	<b>1,13</b>	<b>1,28</b>	<b>1,46</b>	<b>0,56</b>	<b>1,08</b>	<b>1,29</b>
<b>DB pr. kg EKM, stor race 2011-priser</b>	<b>1,66</b>	<b>1,57</b>	<b>1,47</b>	<b>1,48</b>	<b>1,28</b>	<b>1,42</b>	<b>1,56</b>	<b>0,59</b>	<b>1,11</b>	<b>1,29</b>

Fra 2002 til 2008 er ejendomsværdien delvist opgjort efter den offentlige vurdering mens det fra 2009 og fremefter følger dagsværdien. Ændringen i opgørelsesprincipperne gør, at aktiverne ikke er direkte sammenlignelige fra år til år i tabel 1. Totaløkonomitalene er fra VFL's økonomidatabase. Mens opgørelse af dækningsbidrag pr. ko og pr. kg EKM stammer fra KvægNøglen.